

Анализ результатов краевой диагностической работы по литературе для учащихся 11-х классов ОО Краснодарского края

1. Общая характеристика заданий и статистика результатов

14 декабря 2018 г. в Краснодарском крае в соответствии с планом подготовки учащихся 11-х классов к ЕГЭ была проведена краевая диагностическая работа (далее - КДР) по литературе.

Цели проведения работы:

- анализ полученных результатов, выявление пробелов в знаниях учащихся, помощь педагогам в корректировке обучения и организации обобщающего повторения для устранения трудностей;
- ознакомление учащихся с содержанием и техникой выполнения заданий с кратким и развернутым ответом;
- отработка учащимися навыков работы с бланками ответов ЕГЭ;
- внесение необходимых изменений в содержание дополнительных профессиональных программ повышения квалификации учителей русского языка и литературы во время курсовой подготовки на основе полученных данных.

Количество учащихся, выполнявших работу, – 1205 чел. (10,43% обучающихся в ОО Краснодарского края), по 11 муниципалитетам –156 чел. (13,3% обучающихся в 11 муниципалитетах).

Содержание заданий диагностической работы соответствовало Федеральному компоненту государственного стандарта основного общего образования (Приказ Минобробразования России от 5 марта 2004 г. № 1089) и Федеральному компоненту государственного стандарта среднего (полного) общего образования, базовый уровень (Приказ Минобробразования России от 5 марта 2004 г. № 1089). Некоторые позиции конкретизированы с опорой на Обязательные минимумы содержания основного общего и среднего (полного) общего образования по литературе, утверждённые приказами Минобробразования России от 19.05.1998 № 1236 и от 30.06.1999 № 56 (обоснование приводится в пояснительной записке к кодификатору элементов содержания и требований к уровню подготовки выпускников общеобразовательных организаций для проведения ЕГЭ по литературе).

Учителя и учащиеся были заблаговременно информированы о структуре и содержании работы: количестве заданий, их типах, темах, проверяемых видах деятельности, критериях оценивания. План работы и демонстрационный вариант работы были опубликованы на сайте ГБОУ ИРО Краснодарского края;

Министерство образования, науки и молодёжной политики Краснодарского края
ГБОУ Институт развития образования Краснодарского края

с ними были ознакомлены региональные тьюторы и учителя русского языка и литературы всех общеобразовательных организаций края.

Содержание работы основывалось на анализе результатов ЕГЭ по литературе прошлых лет и включало в себя 6 заданий. Задания 1 – 4 требовали в качестве ответа слово (сочетание слов), цифру (последовательность цифр); задания 5, 6 – связного ответа в объёме 5 – 10 предложений. Задание 6 было ориентировано на привлечение широкого литературного контекста: необходимо было назвать не менее 2 произведений (или имён писателей), в творчестве которых нашли отражение указанные проблема, мотив, приём и т.д. Задания формулировались в соответствии со спецификой предмета и формами итогового контроля на основе типов заданий КИМов, чтобы обратить внимание учителей и учащихся на особенности формулировок ЕГЭ по литературе.

Задания базового уровня сложности (1-4) оценивались одним баллом, задания повышенного уровня обобщающего типа (5, 6) – по четырехбалльной системе. Максимальное количество баллов за выполнение всей работы – 12. Для получения положительной оценки было необходимо набрать не менее 6 баллов.

Перевод баллов в оценки показан в таблице 1.

Таблица 1

НОРМЫ ВЫСТАВЛЕНИЯ ОЦЕНОК

Баллы	0 - 5	6 – 8	9 – 10	11 – 12
Отметка	«2»	«3»	«4»	«5»

Процентное распределение отметок по краю и в разрезе 11 муниципалитетов Краснодарского края показано на диаграммах 1 и 2.

Диаграмма 1

Средний процент отметок за КДР-11 по литературе

в среднем по краю

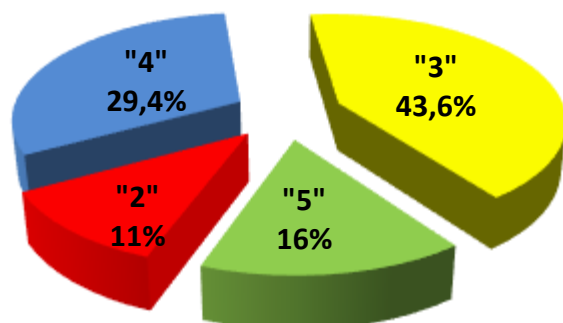
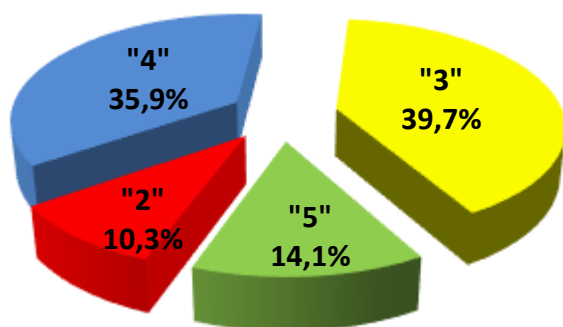


Диаграмма 2

в среднем по 11 муниципалитетам



Результаты, отражённые в диаграммах, показывают, что подавляющее большинство учащихся, писавших диагностическую работу, преодолели порог успешности, но в среднем по краю 11% учащихся (по 11 муниципалитетам – 10,3%) получили оценку «2», т.е. на сегодняшний день эти ученики не готовы к экзамену по литературе в формате ЕГЭ.

В таблице 2 отражены территории, в которых получены самые низкие результаты выполнения КДР по литературе.

Таблица 2

Территории края	% отметки «2»
Мостовский район	27,3
Тбилисский район	23,5
Темрюкский район	22,7
Абинский район	20
Красноармейский район	20
Крыловский район	20
Успенский район	20
Каневской район	16,7
Лабинский район	16,7
Усть-Лабинский район	15,8

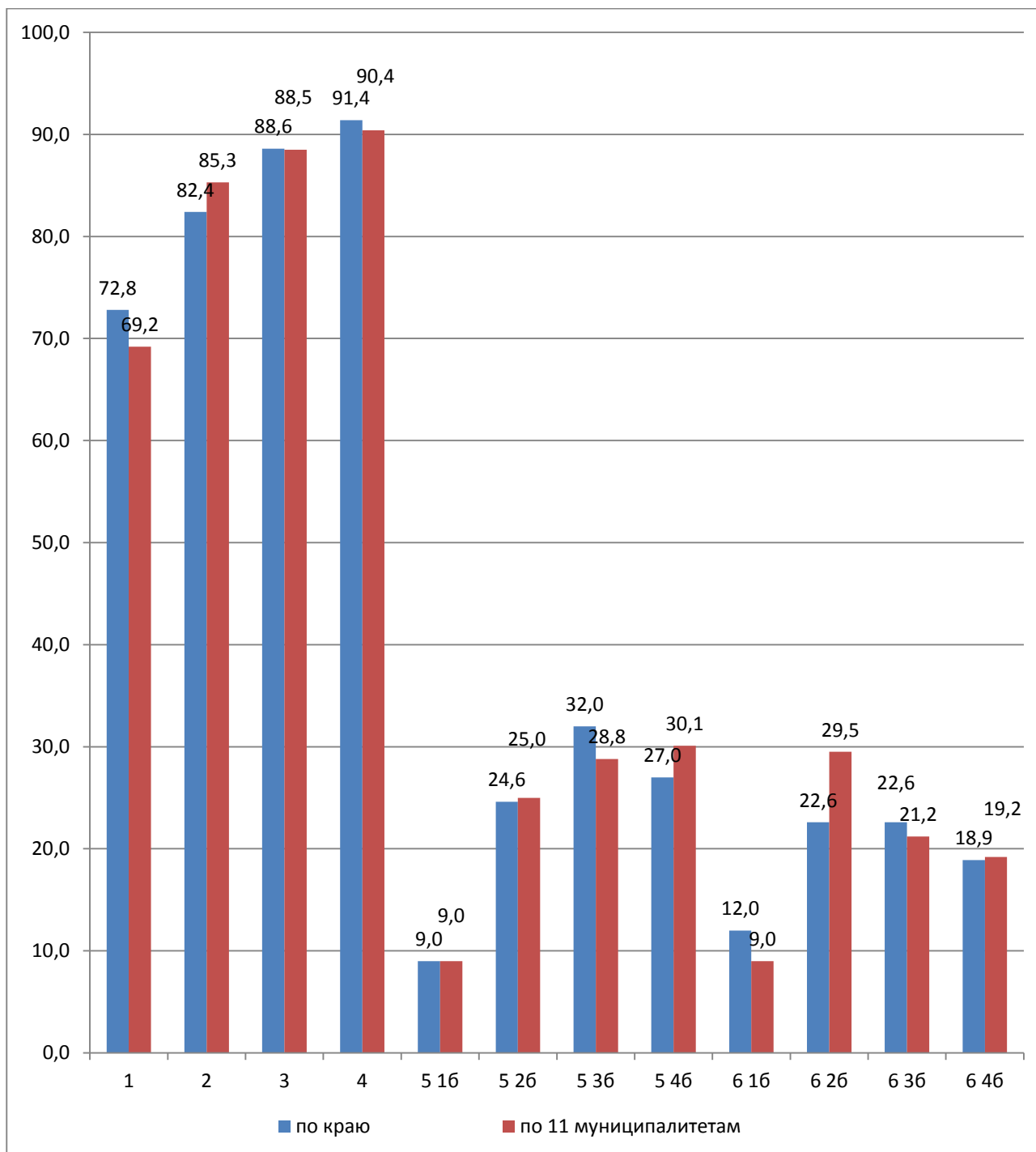
100%-ная успеваемость (учащиеся не получили «2» по КДР) отмечена в следующих муниципалитетах: Белоглинский, Выселковский, Ейский, Калининский, Курганинский, Кущёвский, Кореновский, Крымский, Новопокровский, Павловский, Северский, Тихорецкий.

Не писали КДР по литературе в 11 классе учащиеся Апшеронского и Новокубанского районов.

2. Анализ выполнения заданий

Результаты КДР по отдельным заданиям представлены в диаграмме 3.

Диаграмма 3. Процент выполнения заданий



Анализ диаграммы 3 показывает, что в КДР-11 по литературе наибольшие затруднения вызвало задание 6, требующее привлечения литературного контекста: необходимо было назвать не менее 2 произведений (или имён писателей), в творчестве которых нашли отражение указанные проблема, мотив, приём, и обосновать свой выбор (связный ответ в объёме 5 – 10 предложений). Среднекраевой балл за задание 6 составляет 2, то есть 50% от

Министерство образования, науки и молодёжной политики Краснодарского края
ГБОУ Институт развития образования Краснодарского края

максимального балла. Данный элемент содержания усвоен на приемлемом уровне, однако требуется коррекция и усиление работы с учащимися, не справившимися с данным заданием.

Затруднения вызвало и задание 5, направленное на выявление умения давать развернутый ответ в заданном направлении анализа текста, понимания места и роли эпизода в структуре произведения, умения раскрыть сюжетно-композиционные, образно-тематические и стилистические особенности анализируемого текста (связный ответ на вопрос в объеме 5–10 предложений). Среднекраевой балл за задание 5 составляет 2,62, то есть 65,5% от максимального балла.

Задания 1 - 4, связанные с определением или выбором художественных средств и приёмов и требующие в качестве ответа слово (сочетание слов) или цифру (последовательность цифр), выполнены на приемлемом и хорошем уровне (уровень успешности – процент от максимального балла - составляет от 72,8% до 91,4%), однако следует обратить внимание на задания, связанные с определением литературного направления и его ключевых признаков, знанием содержания произведений и средств художественной выразительности.

Проанализируем результаты КДР по заданиям. Варианты КДР равноценны по трудности (1 вариант представлял собой анализ эпического текста, 1-лироэпического, 2 – лирического), одинаковы по структуре и расположению заданий; под одним и тем же порядковым номером во всех вариантах работы находились задания, проверяющие одни и те же элементы содержания. Все задания построены на основе исходного текста (фрагмента) и нацелены на выявление особенностей восприятия текста обучающимися, навыков анализа художественного текста, знания литературоведческих понятий и терминов, а также на проверку их умения высказывать развернутые суждения о прочитанном, в том числе сопоставительного характера.

Работе предшествовала инструкция по заполнению бланка ответов №1 ЕГЭ.

Задания типа 1–4 требуют в качестве ответа слово (сочетание слов), цифру (последовательность цифр).

В бланк ответов № 1 каждый символ нужно записывать в отдельную клеточку. Пробелы и знаки препинания между символами не ставятся.

Для выполнения заданий 5–6 используйте обратную сторону бланка ответов №1. Запишите сначала номер задания, а затем дайте связный ответ на вопрос в объеме 5–10 предложений.

Выполняя задание 6, подберите для сопоставления два произведения разных авторов (в одном из примеров допустимо обращение к другому

произведению того автора, которому принадлежит исходный текст), укажите названия произведений и фамилии авторов и сопоставьте произведения с предложенным текстом в заданном направлении анализа.

Рассмотрим образец исходного текста к **варианту №3** данной работы.

С моря поднималась туча - чёрная, тяжелая, суровых очертаний, похожая на горный хребет. Она ползла в степь. С её вершины срывались клочья облаков, неслись вперед её и гасили звезды одну за другой. Море шумело. Недалеко от нас, в лозах винограда, целовались, шептали и вздыхали. Глубоко в степи выла собака... Воздух раздражал нервы странным запахом, щекотавшим ноздри. От облаков падали на землю густые стаи теней и ползли по ней, ползли, исчезали, являлись снова... На месте луны осталось только мутное опаловое пятно, иногда его совсем закрывал сизый клочок облака. И в степной дали, теперь уже черной и страшной, как бы притаившейся, скрывшей в себе что-то, вспыхивали маленькие голубые огоньки. То там, то тут они на миг являлись и гасли, точно несколько людей, рассыпавшихся по степи далеко друг от друга, искали в ней что-то, зажигая спички, которые ветер тотчас же гасил. Это были очень странные голубые языки огня, намекавшие на что-то сказочное.

- Видишь ты искры? - спросила меня Изергиль.

- Вон те, голубые? - указывая ей на степь, сказал я.

- Голубые? Да, это они... Значит, летают всё-таки! Ну-ну... Я уж вот не вижу их больше. Не могу я теперь многого видеть.

- Откуда эти искры? - спросил я старуху.

Я слышал кое-что раньше о происхождении этих искр, но мне хотелось послушать, как расскажет о том же старая Изергиль. (М. Горький, 1894 г.)

Задания 1–4 направлены на выявление знания литературоведческой терминологии и понимания роли средств выразительности в произведении художественной литературы или его фрагменте, знания ключевых персонажей произведения, требуют в качестве ответа слово (сочетание слов), цифру (последовательность цифр):

1. К какому литературному направлению относится произведение М.Горького «Старуха Изергиль»?

Ключ к ответу: романтизм.

2. В первом абзаце данного фрагмента представлено изображение природы. Как называется такое описание в художественном произведении?

Ключ к ответу: пейзаж.

3. *Напишите название тропа, основанного на сопоставлении изображаемого предмета или явления с другим предметом по общему признаку («С моря поднималась туча... похожая на горный хребет»).*

Ключ к ответу: сравнение.

4. *Назовите имя персонажа произведения М.Горького «Старуха Изергиль», с которым героиня связывает происхождение описанных в приведённом фрагменте голубых искр.*

Ключ к ответу: Данко.

Среднекраевые баллы за задания 1-4 находятся в диапазоне от приемлемого до хорошего уровня усвоения элемента содержания. Необходимо поддерживать уровень обученности сильных учащихся и продолжить работу в данном направлении с выпускниками, у которых подобные задания вызывают затруднения (развитие навыков анализа художественного текста, систематическое повторение литературоведческой терминологии, знание ключевых элементов содержания произведений).

Задание 5 направлено на выявление умения давать развернутый ответ в заданном направлении анализа текста, понимания места и роли эпизода (сцены) в структуре произведения (анализ фрагмента), умения раскрыть сюжетно-композиционные, образно-тематические и стилистические особенности анализируемого текста (связный ответ на вопрос в объеме 5–10 предложений).

5. *Можно ли назвать Изергиль романтической героиней? Свой ответ обоснуйте.*

Ключ к ответу: Романтический герой – исключительная личность, действующая в исключительных обстоятельствах. Одной из важнейших черт такого героя является неприятие общественных идеалов и правил, противостояние миру людей или миру природы. Конфликт перерастает во внутреннюю борьбу противоречий, которая происходит в душе романтического героя.

Изергиль можно назвать романтической героиней. Она отличается от окружающих мощью характера, способна на сильные чувства и живёт, ориентируясь на них, а не на сложившиеся в обществе требования. В её характере есть и внутреннее противоречие. С одной стороны, главным в её жизни была любовь к людям и к свободе, и этим похожа на Данко. С другой стороны, Изергиль любила «для себя», легко забывая прежние увлечения. В этом отношении она похожа на Ларру.

Кроме, того, Изергиль – цыганка, представительница свободлюбивого народа, а принадлежность героя к экзотической культуре также является характерной чертой романтического героя.

Среднекраевой балл за задание 5 составляет 2,62 (максимум – 4 б.), что свидетельствует о правильном направлении обучения анализу художественных произведений, относящихся к различным родам литературы. Наибольшие затруднения вызвало задание 5 варианта 3 (*Можно ли назвать Изергиль романтической героиней? Свой ответ обоснуйте*). В ряде ответов учащихся произошла подмена значения литературоведческого термина «романтический» (относящийся к романтизму как литературному направлению) значением слова «романтичный» (мечтательно-созерцательный), что свидетельствует о недостаточно глубоком понимании романтизма как направления и характера подобны заданий ЕГЭ по литературе.

Задание 6 предполагает выход в широкий литературный контекст, обоснование связи данного художественного текста с другими произведениями по указанным аспектам сопоставления (связный ответ на вопрос в объеме 5–10 предложений).

б. Назовите произведения русской литературы, в которых авторы размышляют о свободе личности. В чём сходство (или различие) интерпретации данной темы в произведениях, выбранных Вами, и в рассказе М. Горького «Старуха Изергиль»?

Ключ к ответу: «Кто я? Тварь дрожащая или право имею?» - таким вопросом задаётся главный герой романа Ф.М. Достоевского «Преступление и наказание» Родион Раскольников. Согласно его теории, люди делятся на «низших», «обыкновенных» и тех, кто ради достижения цели способен переступить через правила, «перешагнуть через кровь». Ложное понимание свободы и желание «Наполеоном сделаться» приводит героя к убийству и внутреннему «расколу». В отличие от персонажа Ф.М. Достоевского, Изергиль, скорее, относится именно к тем, кого Раскольников относит к «собственно людям»: она живёт своими страстями, не задумываясь об их разрушительном влиянии на чужие судьбы. Она свободна, но эта свобода делала счастливой только её.

Проблема свободы поднимается и в романе М.А. Булгакова «Мастер и Маргарита». Облечённый властью Понтий Пилат свободой не обладает. Его решения зависят от политической ситуации, «буквы закона» и «разумных»

опасений за собственное благополучие. Примером истинно свободного человека в романе является Иешуа. Бедный заключённый силён духом, чист сердцем и оценивает свои поступки в соответствии с нравственными законами. Противопоставление внутренней свободы общественным правилам объединяет роман М.А. Булгакова с горьковским рассказом.

В задании 6 ответ в заданном направлении анализа требует навыков интерпретации и сопоставления, а также умения аргументировать свою мысль примерами из текста. Задание в большей степени, чем предыдущие, выявляет умение учащегося мыслить логически и выстраивать свой ответ по типу сочинения-рассуждения. Среднекраевой балл за задание 6 составляет 2,0 (максимум – 4 б.). Необходимо систематически (в форме устных дискуссий и письменных работ) проводить работу по определению оснований для сопоставления литературных явлений и фактов и развитию умения ориентироваться в широком литературном контексте.

Рекомендации

- Мотивировать учащихся к чтению полных текстов программных произведений, так как подмена подлинного знания текста чтением краткого пересказа лежит в основе искажения авторской позиции и фактических ошибок;
- актуализировать ведение школьниками читательских дневников и совместную работу по созданию систематизированных таблиц/ списков, отражающих реализацию тематических мотивов/ тем и проблем в ряде произведений («литературные параллели»);
- использовать актуальные технологии, формы и методы контроля чтения (таблицы «Знаю, хочу знать, узнал», «Двойной дневник»; мини-эссе, инсерт, кластерные формы систематизации материала, «Шесть шляп мышления», синквейн и др.);
- систематически включать в работу на уроке задания, требующие обоснования связи данного художественного текста с другими произведениями по указанным направлениям сопоставления (соотнести два-три произведения (фрагмента) на основе общего основания и сформулировать свои выводы, обосновав их текстом). При выполнении этого типа заданий обращать внимание учащихся на необходимость указания названий и авторов произведений, выбранных для сопоставления (могут быть указаны в любом месте ответа);
- регулярно актуализировать изученные теоретико-литературные понятия, развивать умение использовать литературоведческие термины в анализе текста, обратить особое внимание на художественную речь и основы стихосложения;

- тренинговая отработка, осмысление, анализ каждого вида заданий ЕГЭ в соответствии с демоверсией, корректировка проблемных зон, составление алгоритма действий;
- обучение анализу формулировок заданий, выявление ключевых слов темы и способов продуктивного выстраивания развёрнутого ответа (с использованием алгоритма понятийного анализа темы);
- обучение умению строить доказательные рассуждения в заданиях с развёрнутым ответом (тезис – доказательства – комментарий – выводы), работа над композицией и способами аргументации.

Заместитель директора по УМР
Армавирского филиала,
доцент кафедры филологического образования
ГБОУ ИРО КК

А.В. Чеснокова